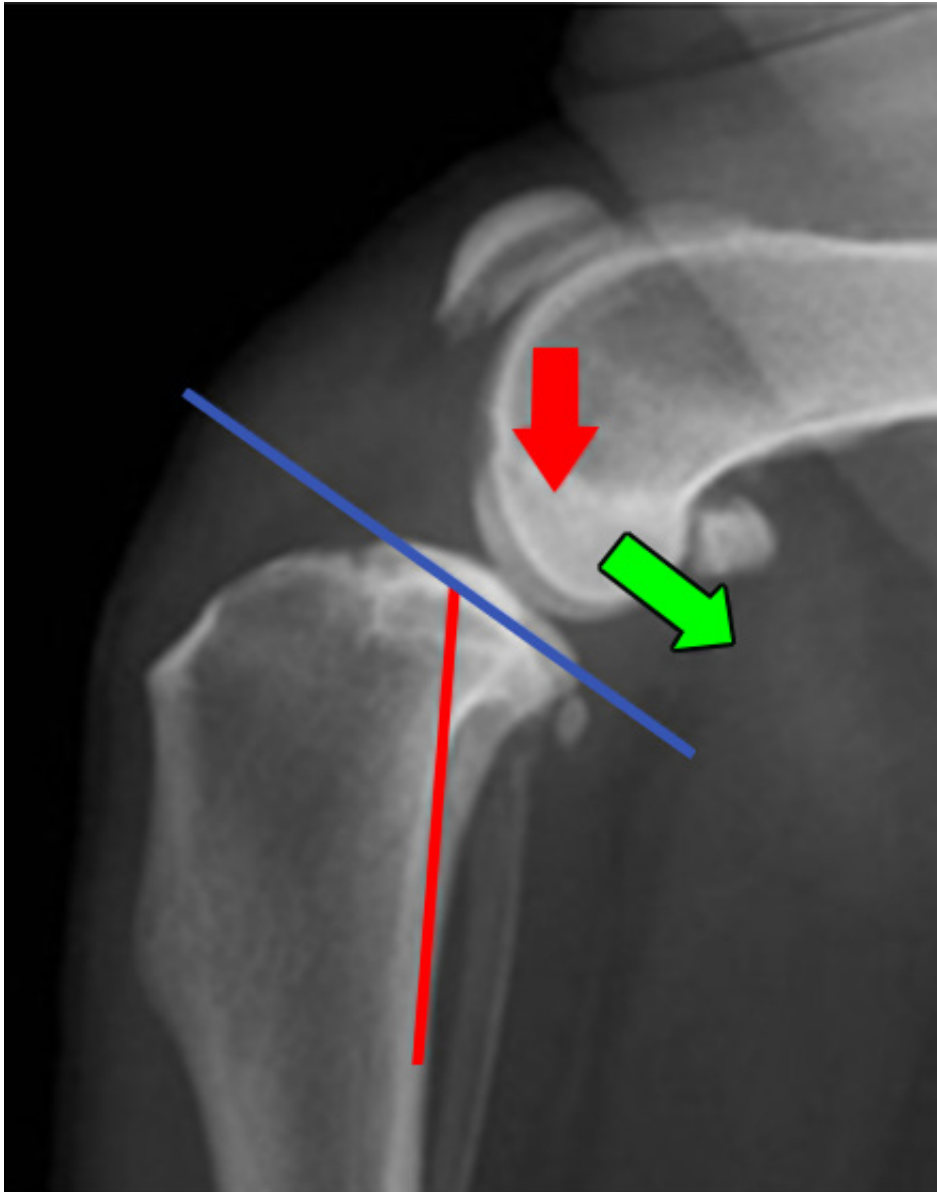




Information om
Korsbandskada

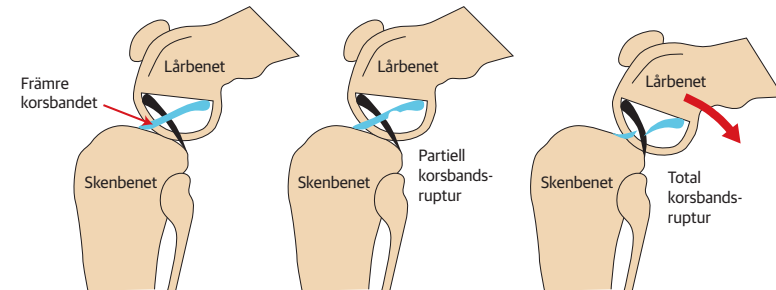




Skenbenets ledyta i knäleden är normalt sett inte vinkelrät mot benets längsgående axel, utan vinklat bakåt. Detta skapar en nedförsbacke som leder till att lårbenets ledyta glider bakåt över skenbenets ledyta. Därmed belastas det främre korsbandet i varje steg.

Om korsbandskada hos hund

Det finns två korsband i en knäled, ett främre och ett bakre. Respektive korsband hindrar att ledytorna på lårbenet (femur) och skenbenet (tibia) glider framåt resp bakåt mot varandra. Det vanligaste är att det främre korsbandet skadas vilket gör att skenbenet kan glida framåt i förhållande till lårbenet.



Det finns flera olika operationsmetoder för att åtgärda en korsbandsskada. Vilken operationsmetod som används beror bland annat på hundens storlek.

- Små hundar opereras oftast med en *lateral fabellasutur*.
- Mellanstora och stora hundar opereras antingen med en *TPLO* eller *TTA*, beroende på individens förutsättningar.

Vilken metod som används till respektive individ diskuterar veterinären med er som ägare. I en del fall tas beslutet först på operationsdagen.

Ingreppet inleds med en artroskopi (titthålsoperation) alternativt en artrotomi (ledöppning) för att inspektera leden. De skadade korsbandsresterna tas bort och eventuella skador på meniskerna åtgärdas. Därefter utförs den stabiliserande operationen.

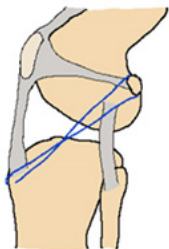
OM MENISKEN

Det är vanligt att även meniskerna skadas vid en korsbandsskada. Meniskerna består av brosk och är belägna mellan ledytorna som två halvmånar. Deras uppgift är att fördela belastningen jämt över ledytorna. En trasig menisk ger smärta och bidrar till inflammation i leden. En skadad menisk tas helt eller delvis bort i samband med korsbandsoperationen.



LATERAL FABELLASUTUR

En lateral fabellasutur innebär att en nylonlina placeras på utsidan av ledkapseln, med samma dragningsriktning som det främre korsbandet. Linan ersätter på så vis det skadade korsbandet.



TPLO

En TPLO-operation (Tibial Plateau Leveling Osteotomy) innebär att skenbenets ledyta vinklas om gentemot lårbenet för att rätta ut nedförsbacken och därmed minska behovet av det främre korsbandet. Detta åstadkoms genom att skenbenets ledyta sågas loss och roteras till önskad vinkel. Ledytan fästs därefter med hjälp av en metallplatta som skruvas fast i benet. Plattan får vanligen sitta kvar tills vidare efter läkning.



TTA

En TTA-operation (Tibial Tuberosity Advancement) innebär att man flyttar fram knäskålssenas fäste på underbenet för att korrigera vinkeln mellan senan och skenbenets ledyta. Detta görs genom att senfästet sågas av och fästs i sitt nya läge med hjälp av en speciell platta. Den glipa som bildas fylls successivt med skelett under läkningsprocessen. Plattan får vanligen sitta kvar tills vidare.

(se bilder på nästa sida)



Inför operationen

På operationsdagens morgon ska djuret komma fastande. Om det är en hund är det bra om den är nybadad och välrastad.

FÖRBERED INFÖR OPERATIONEN

- Lägg ut extra mattor för att undvika att er hund halkar
- Hundar som är aktiva inomhus kan behöva begränsas till ett mindre område, se över ytorna inomhus om du behöver sätta för grindar/kompostgaller till trappa etc.
- Träna din hund på att gå långsamt - detta är en viktig del i belastningsutövningen efter operationen.

EFTER OPERATIONEN

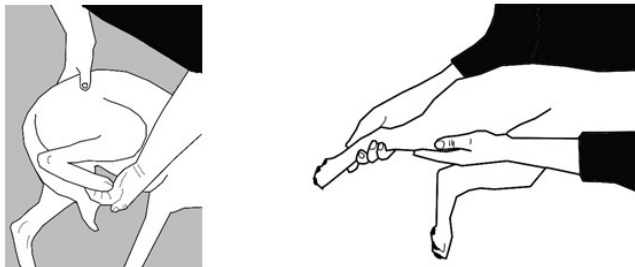
Efter operation kommer du att både massera och utföra passiv rörelseträning, dvs. böja/sträcka i leden. Detta kan du börja vänja hunden vid redan innan operationen. Om hunden har väldigt ont i sin led vid böjning/sträckning kan du avvakta med just detta.

- Efter operationen är det viktigt att ta det lugnt!
- Hunden får inte hoppa, springa eller gå i trappor under minst 8 veckor, samt endast gå koppelpromenader. De första veckorna får hunden enbart gå långsamma promenader på ca 5 minuter på plan mark.
- Ett besök till rehab rekommenderas 1-2 veckor efter operationen, men redan vid hemgång träffar du leg sjukgymnast/fysioterapeut för instruktioner om hur rehabiliteringen ska påbörjas.

Det är viktigt att hunden börjar belasta på sitt ben så fort som möjligt, därav vikten av belastningsträning redan dagen du hämtar hem hen.

Detta görs dels genom att gå långsamma promenader, dels att träna belastning i stående. Du kommer även börja utföra passiv rörelseträning och massage (se instruktioner i massagebroschyr).

PASSIV RÖRELSETRÄNING



Passiv rörelseträning görs framförallt för att öka cirkulationen ytterligare i leden och att stimulera ledvätskeproduktionen. Om hunden avlastar det opererade benet så blir lederna gärna stelare än vanligt och kan orsaka onödig stelhet och smärta. Passiv rörelseträning kan utföras i slutet av en massagebehandling då hunden är lugn och avspänd, men går även att utföra under valfri tidpunkt.

Behandlingen innebär lätta och långsamma böjningar och sträckningar av alla lederna. Håll ett stadigt tag i benet så att du arbetar med en led i taget. Det är bättre att göra övningarna försiktigt än att inte göra dem alls. Använd aldrig våld!

Upprepa varje böjning och sträckning ca 10 gånger/led, 2-3ggr/dag. Leden är oftast stelast vid första böjningen/sträckningen och blir mjukare och mjukare under behandlingen.

STÅTRÄNING

Ståträning innebär att du hjälper hunden att placera det opererade bakbenet i "rätt" ställning i stående så att hunden får bästa möjlighet att börja bära sin egen kroppsvikt.

- Håll ett fast tag och tryck lätt ner trampdynan mot underlaget.
- Ståträna 30-60 sekunder och upprepa ett par gånger per dag.



Fortsätt att ståträna din hund till dess att den använder benet normalt och tar sin fulla vikt i varje steg. När hunden kan stå själv kan man trycka lite på ryggslutet och "pumpa" upp och ner för att träna lårmusklernas styrka.

Vid första rehab-besöket

Vid första besöket på Rehab får du ett individuellt utformat träningsprogram som kompletteras löpande under rehabiliteringsperioden. Det kommer krävas en hel del dagligt jobb och anpassningar under en längre period. Vissa hundar behöver också gå på vattenträning 1-2 gånger/vecka. Hur lång tid vattenträningen bör upprätthållas är beroende av flera faktorer. Bland annat förutsättningarna inför operation och hur snabbt efter som hunden vågar börja använda sitt ben. Vanligtvis pågår träningen under 8-12 veckor.

Vattenträningen som vi har att erbjuda sker i en så kallad Water Tread Mill. En träningsanläggning där patienten går på ett rullband i individuellt anpassat vattendjup i syfte att avlasta kroppstyngden samtidigt som musklerna får jobba mot vattenmotståndet. Man bör räkna med cirka sex månaders konvalescens innan hunden är helt återställd.

Efterkontroller hos veterinär planeras tidsmässigt in beroende på vilken operationsmetod som använts. Efter en TPLO/ TTA- operation rekommenderas återbesök för röntgenkontroll efter sex veckor.

Kostnader för återbesök för röntgen samt rehab tillkommer utöver operationskostnaden.

Har ni frågor angående rehabilitering är ni välkomna att ringa vår rehabiliteringsavdelning.

För övriga frågor vänligen kontakta receptionen.

Välkommen till AniCura Djursjukhuset Albano!

AniCura Djursjukhuset Albano
Rinkebyvägen 21 A
182 36 Danderyd

www.anicura.se/djursjukhuset-albano

